



# Congiuntura Pordenone Udine

Consuntivo  
1° trimestre 2020  
e  
Previsioni  
2° trimestre 2020



giugno  
**2020**

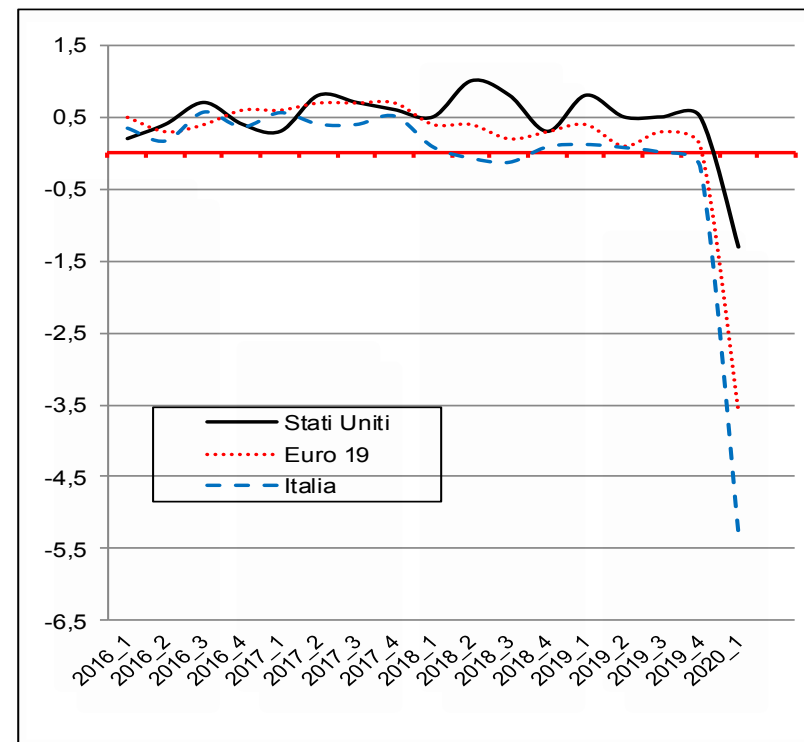


# Il quadro di riferimento internazionale

## Andamento congiunturale del PIL: Stati Uniti, Zona Euro e Italia

	1° trim	2° trim	3° trim	4° trim
<b>2020</b>				
<b>STATI UNITI</b>	-1,3%			
<b>EURO 19</b>	-3,1%			
<b>ITALIA</b>	-5,3%			
<b>2019</b>				
<b>STATI UNITI</b>	+0,8%	+0,5%	+0,5%	+0,5%
<b>Zona Euro</b>	+0,4%	+0,1%	+0,3%	+0,1%
<b>ITALIA</b>	+0,2%	+0,1%	0%	-0,2%

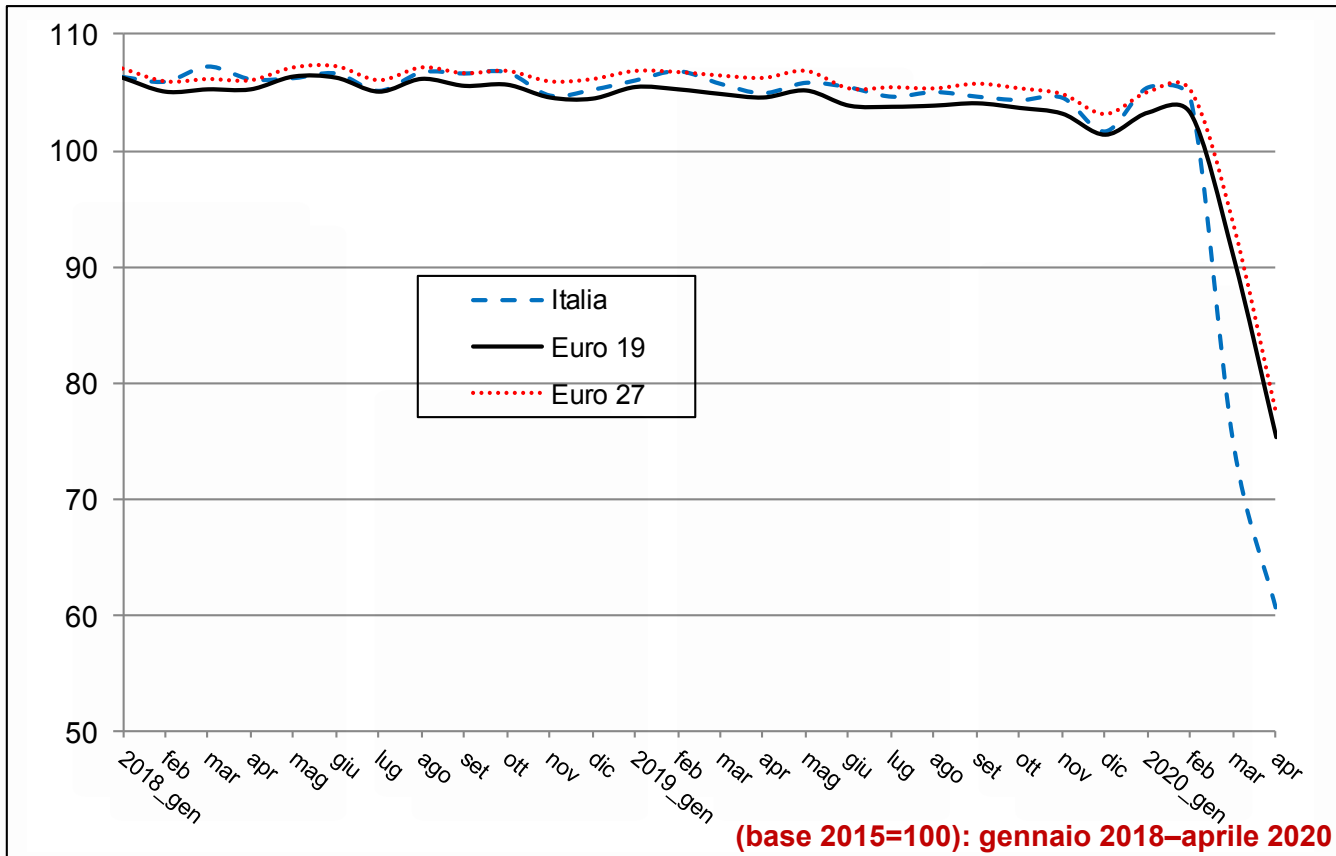
## Prodotto Interno Lordo (variazione % congiunturale)



Fonte: Eurostat, Euroindicaturs, 5 dicembre 2019 e Istat, Stima del PIL 29 novembre 2019



# ITALIA: produzione industriale



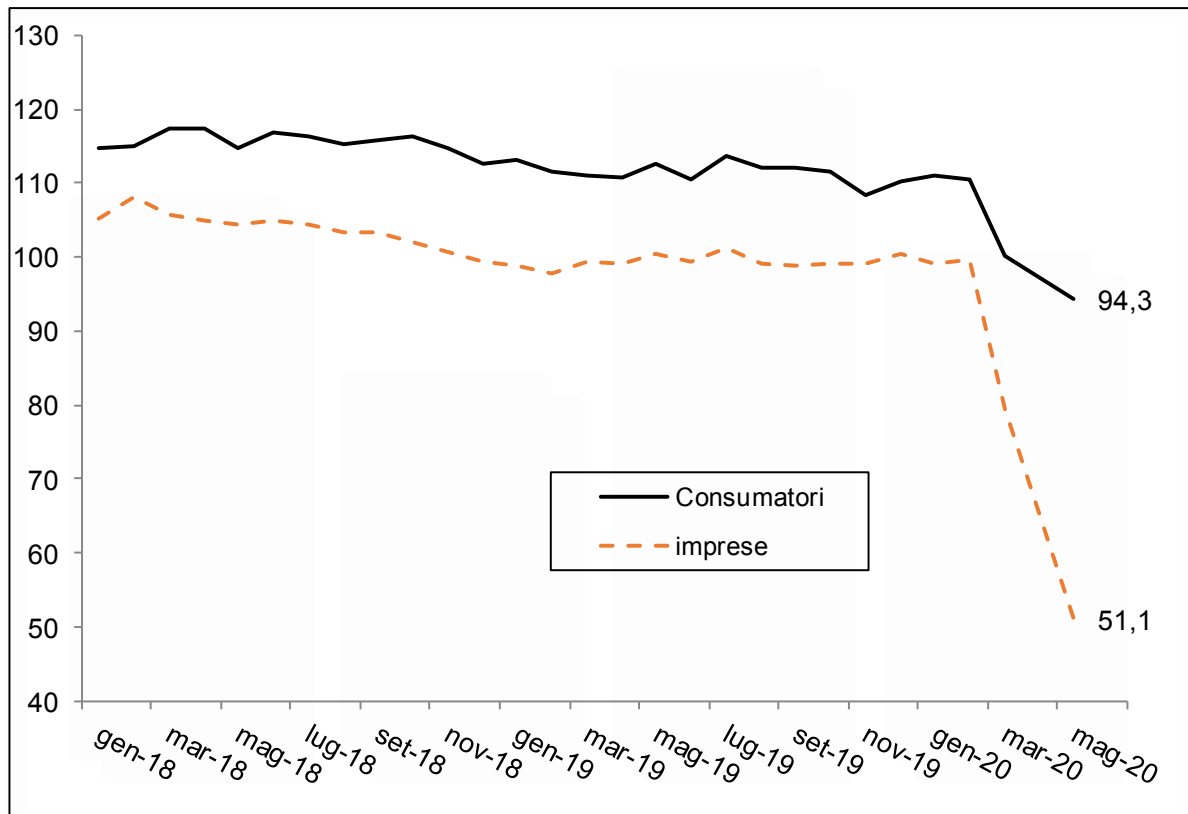
Ad aprile 2020 si stima che l'indice destagionalizzato della produzione industriale diminuisca del 19,1% rispetto a marzo. Nella media del periodo febbraio-aprile, il livello della produzione cala del 23,2% rispetto ai tre mesi precedenti. L'indice destagionalizzato mensile mostra un aumento congiunturale solo per l'energia (+0,7%), mentre ampie diminuzioni si registrano per i beni intermedi (-24,6%), i beni strumentali (-21,8%) e i beni di consumo (-14,0%). Tutti i principali settori di attività economica registrano diminuzioni tendenziali: tessile, abbigliamento, pelletteria (-80,5%), mezzi di trasporto (-74,0%), articoli in gomma e materie plastiche (-56,3%), farmaceutica (-6,7%), alimentari, bevande e tabacco (-8,1%).

Fonte: elaborazione del Centro Studi della CCIAA di Pordenone-Udine su dati Eurostat e Istat



# ITALIA: il clima di fiducia di imprese e consumatori

(base 2010=100): gennaio 2018–maggio 2020



Le stime effettuate con i dati raccolti a maggio 2020 indicano livelli molto bassi dell'indice del clima di *fiducia dei consumatori* (94,3) e dell'indice composito del clima di *fiducia delle imprese* (51,1).

Con riferimento alle imprese, le stime degli indici evidenziano una caduta della fiducia nel settore dei servizi di mercato (l'indice passa da 75,7 di marzo a 38,8), del commercio al dettaglio (da 95,6 a 67,8) e delle costruzioni (da 139,0 a 108,4). Nella manifattura, l'indice di fiducia registra una flessione relativamente più contenuta, passando da 87,2 a 71,2, mantenendosi comunque su livelli storicamente bassi.

Fonte: elaborazione del Centro Studi della CCIAA di Pordenone-Udine su dati Istat



## Pordenone-Udine: imprese attive per macro settore

Macrosettori	30 giugno 2020	31 dicembre 2019	Var. assoluta
Agricoltura, Silvicoltura e Pesca	11.673	11.830	<b>-157</b>
Industria	7.492	7.549	<b>-57</b>
Costruzioni	9.800	9.851	<b>-51</b>
Commercio	14.030	14.172	<b>-142</b>
Ospitalità	5.471	5.505	<b>-34</b>
Trasporti e Magazzinaggio	1.352	1.369	<b>-17</b>
Servizi alle imprese	11.189	11.118	+71
Servizi alle Persone	4.960	4.994	<b>-34</b>
Non classificate	6	18	...
<b>TOTALE</b>	<b>65.985</b>	<b>66.406</b>	<b>-421</b>

Fonte: elaborazione del Centro Studi della CCIAA di Pordenone-Udine su dati InfoCamere



## Pordenone-Udine: natimortalità delle imprese

1° semestre	Iscrizioni	Cessazioni	SALDO
2012	2.511	3.045	<b>-534</b>
2013	2.554	3.125	<b>-571</b>
2014	2.320	3.213	<b>-893</b>
2015	2.392	2.544	<b>-152</b>
2016	2.292	2.577	<b>-285</b>
2017	2.240	2.533	<b>-293</b>
2018	2.483	2.401	<b>+82</b>
2019	2.198	2.490	<b>-292</b>
<b>2020</b>	<b>1.589</b>	<b>2.178</b>	<b>-589</b>

Fonte: elaborazione del Centro Studi della CCIAA di Pordenone-Udine su dati InfoCamere



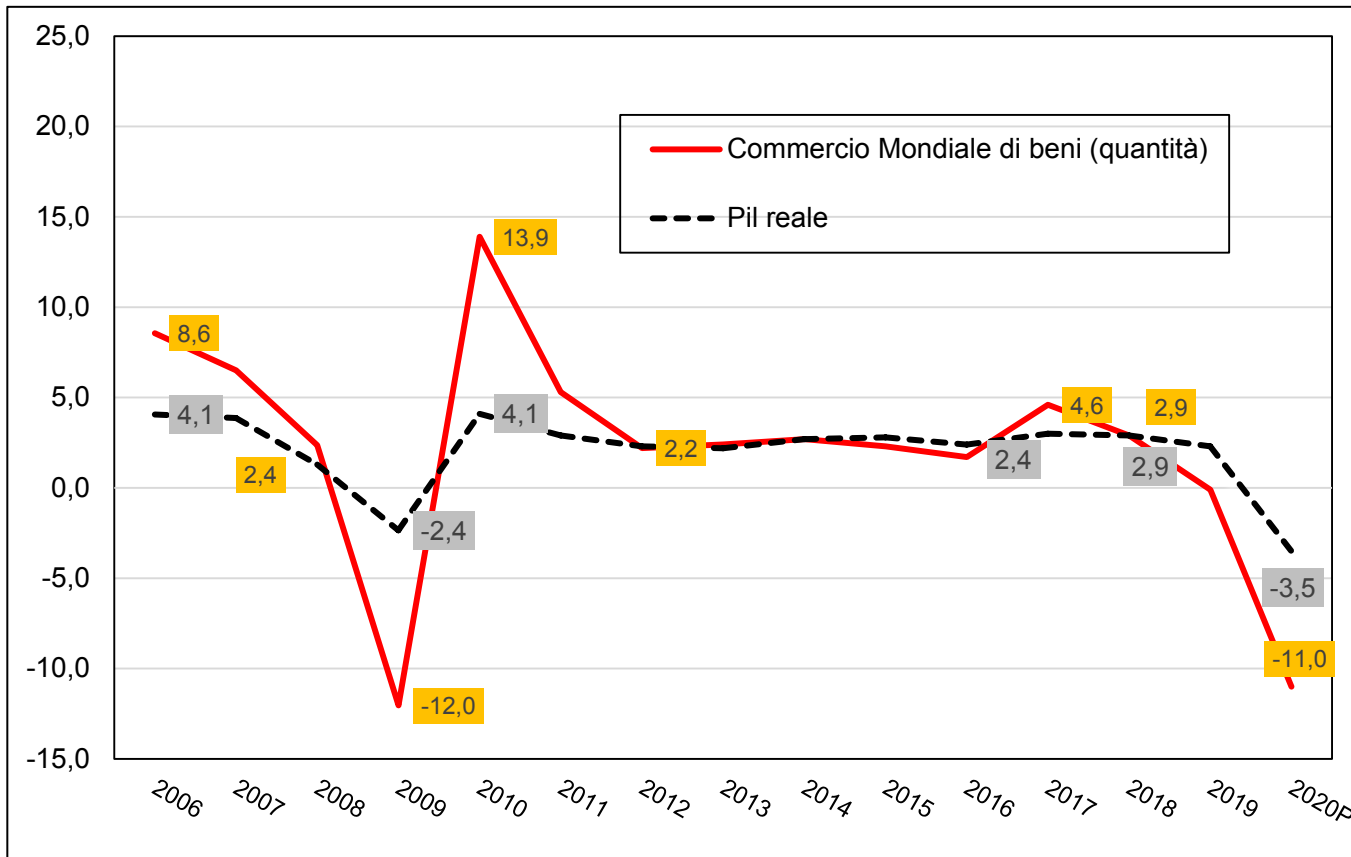
## Congiuntura export: Pordenone-Udine

Prodotti	1° trimestre 2020	1° trimestre 2019	Var % 2020/2019
Prodotti alimentari, bevande e tabacco	115.689.995	110.621.716	+4,6%
Prodotti tessili, abbigliamento, pelli e accessori	30.192.346	29.973.696	+0,7%
Legno e prodotti in legno; carta e stampa	59.975.593	51.535.148	+16,4%
Sostanze e prodotti chimici	76.562.106	65.779.570	+16,4%
Articoli in gomma e materie plastiche, altri prodotti della lavorazione di minerali non metalliferi	171.835.070	170.032.774	+1,1%
Metalli di base e prodotti in metallo	612.541.086	680.401.380	<b>-10%</b>
Computer, apparecchi elettronici e ottici	36.267.513	37.478.235	<b>-3,2%</b>
Apparecchi elettrici	173.768.441	199.507.887	<b>-12,9%</b>
Macchinari ed apparecchi industriali	494.818.280	615.787.751	<b>-19,6%</b>
Mobili e arredo	278.963.189	317.419.113	<b>-12,1%</b>
Altri prodotti	233.408.668	233.107.926	+0,1%
<b>TOTALE</b>	<b>2.284.022.287</b>	<b>2.511.645.196</b>	<b>-9,1%</b>

Fonte: elaborazioni del Centro Studi della CCIAA di Pordenone-Udine su dati ISTAT/Coeweb



# L'andamento congiunturale del Commercio mondiale: gli effetti del COVID-19



Le stime per il 2019 relative al commercio mondiale sono negative. -0,1% a fronte di un +2,9% del 2018

Per il 2020 si prevede un anno a causa della pandemia del COVID-19:

una previsione ottimistica stima un calo dell' 11%, la previsione più pessimista stima un calo del 33%

Fonte: World Trade Organization (WTO), comunicato de presse 8 aprile 2020





## Sintesi dell'indagine congiunturale

- ✓ Il secondo semestre del 2019 ci aveva mostrato evidenti segnali di stagnazione dell'economia. Da metà febbraio, il diffondersi dell'epidemia di COVID-19 e soprattutto da marzo i rigorosi provvedimenti di contenimento, hanno modificato radicalmente la congiuntura, alterando le scelte e le possibilità di produzione, investimento delle imprese, di consumo delle famiglie e il funzionamento del mercato del lavoro. La diffusione dell'epidemia a livello mondiale ha poi drasticamente ridotto gli scambi internazionali e quindi la domanda estera rivolta alle nostre imprese.
- ✓ L'impatto della pandemia è evidente nei risultati congiunturali 1° trimestre dell'economia di Pordenone-Udine. La **produzione industriale** cala del 9,2% rispetto a gennaio-marzo 2019 e -5,2% rispetto al trimestre ottobre-dicembre 2019, una perdita maggiore nella subfornitura (-11,2% su base tendenziale, -5,4% su base congiunturale).
- ✓ Le **imprese manifatturiere** dichiarano forti contrazioni sia nella domanda interna (-7,3%) che in quella estera (-7,9%) e anche il fatturato si allinea alle altre variabili: il calo rispetto al 1° trimestre 2019 è del 9%, mentre l'occupazione scende dello 0,8%.
- ✓ Le **aspettative degli imprenditori dell'industria** per il secondo trimestre sono improntate al pessimismo (il 57% degli intervistati prevede un calo della produzione di oltre il 5%), un pessimismo determinato dalla chiusura che ha riguardato aprile. La ripresa delle attività a partire da maggio rimanda le prospettive di recupero a giugno e al secondo semestre.
- ✓ L'emergenza Covid-19 ha colpito in modo diverso i **comparti del manifatturiero**, sia a causa dei differenti provvedimenti di chiusura in base all'attività economica sia per le differenti caratteristiche del tessuto imprenditoriale. La produzione del Legno-Mobile è calata del 9,1% su base annua, quella delle metallurgia dell' 11%, la meccanica -10%.



## Sintesi dell'indagine congiunturale (continua)

- ✓ Il risultato del 1° trimestre 2020 è quindi fortemente influenzato dal periodo di *lockdown* che ha interessato il mese di marzo. La contrazione dell'attività produttiva è rimarcata dal **tasso di utilizzo degli impianti** che scende in un solo trimestre al 63%.
- ✓ Forte contrazione della produzione anche per le **aziende edili**: -13% la variazione congiunturale e -10,4% la variazione tendenziale. Cala anche l'occupazione di 1,4% rispetto al 1° trimestre 2019 e di 4,5% sul trimestre ottobre-dicembre 2019. Prospettive decisamente negative per il 2° trimestre 2020: quasi la metà degli imprenditori intervistati prevede un calo della produzione.
- ✓ Negativa la congiuntura del **commercio al dettaglio dove le vendite** sono calate del 10% rispetto al ottobre-dicembre 2019 e del 3,7% rispetto gennaio-marzo 2019. Si riduce anche l'occupazione: di 1,9% su base congiunturale, dello 0,8% su base tendenziale. In grande difficoltà non solo la piccola e media impresa ma anche la grande distribuzione organizzata. Molto pessimismo tra gli operatori del commercio: oltre il 60% prevede un calo significativo delle vendite.
- ✓ I **servizi di ospitalità (ristorazione, ricettività e pubblici esercizi)** sono quelli che hanno maggiormente sofferto in questo 1° trimestre 2020: -17% il fatturato rispetto al trimestre precedente e crollo dell'occupazione (-7%). E' un comparto dove operano le attività del turismo e del tempo libero, un particolare in provincia di Udine dove si registra un importante contributo dei turisti e viaggiatori (sia italiani sia stranieri) alla formazione del reddito aziendale. Per questo motivo le previsioni sono molto importanti in quanto prefigurano la stagione di massima attività per queste imprese: ebbene le prospettive sono allarmanti di fronte ad un 80% di imprenditori che prevede un calo significativo delle vendite.



## Sintesi dell'indagine congiunturale (continua)

- ✓ Il **confronto con le altre economie del Nord Italia**: sulla produzione industriale il -9,2% la manifattura di Pordenone-Udine, -7,6% in Veneto, -10,1%, in Lombardia. Gli Ordini interni -7,3% per Pordenone-Udine, -8% per il Veneto, -8,7% per la Lombardia. Gli Ordini esteri: -7,9% per Pordenone-Udine, -5,7% per il Veneto e -4% per la Lombardia.
- ✓ Il quadro congiunturale descrive una situazione decisamente grave che farà sentire i suoi effetti in modo pesante anche nei prossimi mesi. Il calo della produzione ha di fatto fermato l'industria non solo di Pordenone- Udine ma dell'intero NordEst.
- ✓ L'indagine del 2° trimestre ci dirà se questa congiuntura negativa si attenuerà oppure se ci troveremo in una situazione ancora difficile. Il fatto che diverse attività facciano fatica a riprendere o addirittura non abbiano riaperto è un segnale di una difficoltà da parte di imprenditori a rimettere in moto il motore della propria impresa.



## Note metodologiche

- ✓ **Imprese intervistate:** 1.158.
- ✓ **Periodo di rilevazione:** dal 12 maggio all' 8 giugno 2020.
- ✓ **Campione:** è costituito da imprese con più di 3 addetti, appartenenti alle diverse classi dimensionali e ai differenti merceologici di Manifattura, Edilizia, Commercio Servizi dell'Ospitalità e Subfornitura. Alle imprese intervistate viene sottoposto un questionario con domande relative ai quantitativi prodotti, al fatturato, agli ordinativi provenienti da mercato interno ed estero ed alle previsioni a breve termine sull'andamento dei principali indicatori economici.
- ✓ **Indagine:** la raccolta delle informazioni è stata effettuata dalla società Questlab srl di Venezia che ha contattato le imprese e somministrato il questionario via web attraverso la piattaforma presente nel sito [www.pnud.congiuntura.it](http://www.pnud.congiuntura.it). Questa piattaforma è stata utilizzata dalle imprese per accedere ad un'area Internet riservata alla compilazione on-line del questionario (fornisce informazioni utili sull'iniziativa: presentazioni, metodologia, sintesi dei risultati ...). Viene utilizzata per i solleciti telefonici, l'invio automatizzato o mirato di e-mail e fax, la registrazione dei questionari pervenuti via fax.
- ✓ Una sezione del questionario ha indagato **sull'impatto economico della pandemia COVID-19.**



## Andamento della Produzione/Vendite e dell'Occupazione: 1° trimestre 2020

Macrosettori	Produzione/vendite		Occupazione	
	Var % rispetto al trimestre preced.	Var % rispetto stesso trimestre anno prec.	Var % rispetto al trimestre preced.	Var % rispetto stesso trimestre anno prec.
Manifattura (produzione)	-5,2	-9,2	stabile	-0,8
<i>di cui Subfornitura (produzione)</i>	<i>-5,4</i>	<i>-11,2</i>	<i>stabile</i>	<i>-0,5</i>
Costruzioni (produzione)	-13,0	-10,4	-1,4	-4,5
Commercio (vendite)	-10,1	-3,7	-1,9	-0,8
Servizi dell'Ospitalità (fatturato)	-17,3	-21,4	-7,3	-7,8

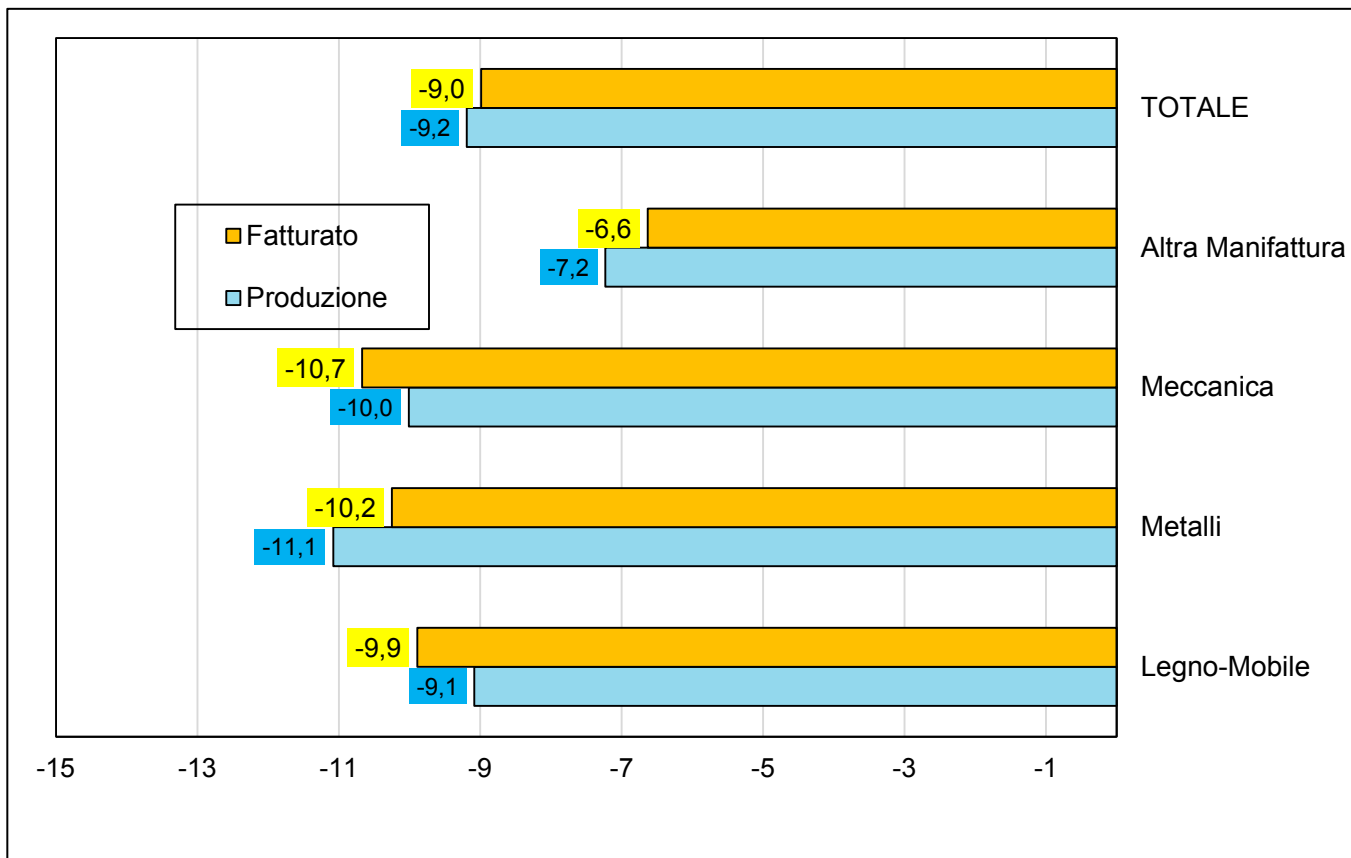


# Analisi territoriale della Congiuntura andamento Produzione/Vendite nel 1° trimestre 2020

Macrosettori	PORDENONE		UDINE	
	Var % rispetto al trimestre preced.	Var % rispetto stesso trimestre anno prec.	Var % rispetto al trimestre preced.	Var % rispetto stesso trimestre anno prec.
Manifattura (produzione)	-6,4	-13,0	-4,2	-5,6
Costruzioni (produzione)	-6,8	-5,5	-19,0	-14,2
Commercio (vendite)	-14,0	-1,7	-8,1	-4,6
Servizi dell'Ospitalità (fatturato)	-26,5	-22,9	-11,1	-20,6



## Manifatturiero: la produzione e il fatturato nel 1° trimestre 2020 per macrosettori



Andamento tendenziale:  
variazione %  
rispetto al  
primo trimestre 2019



# Analisi territoriale della congiuntura Manifatturiera: andamento della Produzione nel 1° trimestre 2020

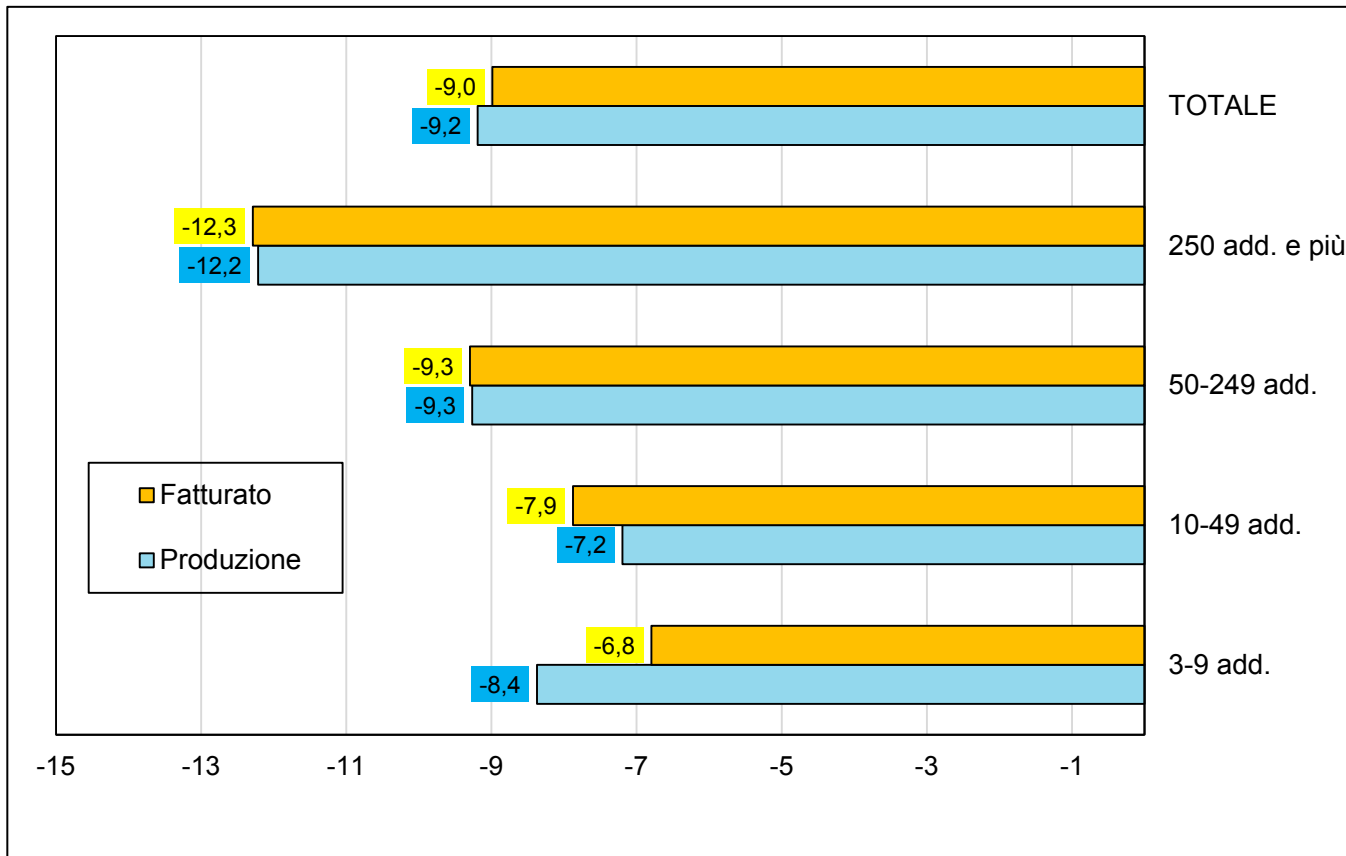
Comparti	PORDENONE	UDINE	PORDENONE -UDINE
Legno e Mobile	<b>-9,3</b>	<b>-8,7</b>	<b>-9,1</b>
Metalli	<b>-15,4</b>	<b>-8,2</b>	<b>-11,1</b>
Meccanica	<b>-19,7</b>	+0,6	<b>-10</b>
Altra Manifattura	<b>-8,9</b>	<b>-5,6</b>	<b>-7,2</b>
<b>MANIFATTURA</b>	<b>-13,0</b>	<b>-5,6</b>	<b>-9,2</b>

Andamento tendenziale:  
variazione %  
rispetto al  
primo trimestre 2019





# Manifatturiero: la produzione e il fatturato nel 1° trimestre 2020 (per classe dimensionale dell'impresa)



Andamento tendenziale:  
variazione %  
rispetto al  
primo trimestre 2019



## Pordenone-Udine: Congiuntura industria Manifatturiera

	Totale industria manifatturiera	di cui Subfornitura
Produzione	<b>-9,2</b>	<b>-11,2</b>
Fatturato	<b>-9,0</b>	<b>-9,8</b>
Fatturato estero	<b>-9,0</b>	<b>-7,4</b>
Costo medi di produzione	+1,7	+2,0
Prezzi vendita	<b>-1,1</b>	<b>-3,5</b>
Giacenze prodotti finiti	+1,4	<b>-0,4</b>
Ordini interni	<b>-7,3</b>	<b>-9,6</b>
Ordini esteri	<b>-7,9</b>	<b>-5,0</b>
Occupazione	<b>-0,8</b>	<b>-0,5</b>

Andamento tendenziale:  
variazione %  
rispetto al  
primo trimestre 2019



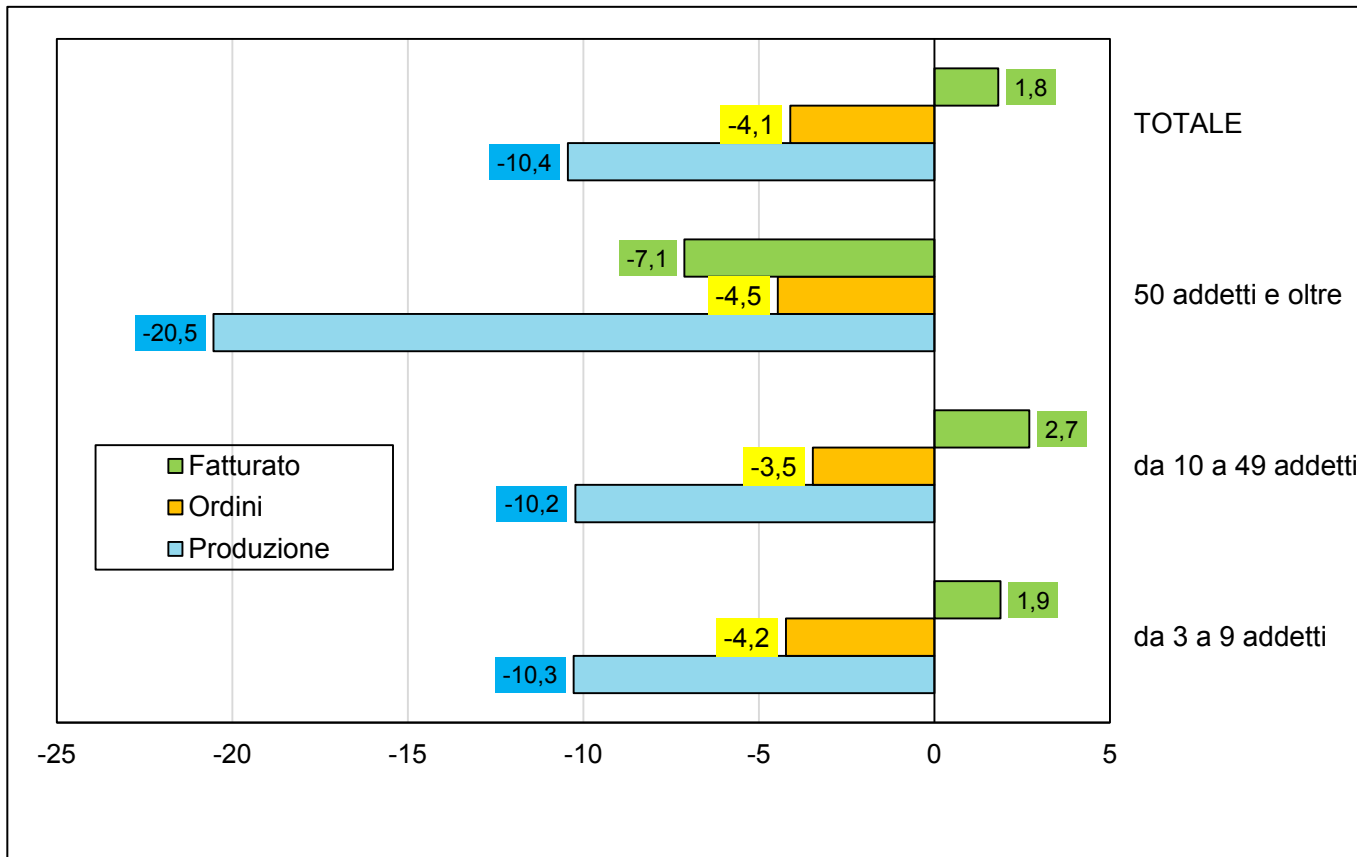
## Pordenone-Udine: il sistema industriale della subfornitura

Legno	67,6
Metalli	66,3
Meccanica	67,7
Altro manifatturiero	53,9
3-9 addetti	61,6
10-49 addetti	67,6
50-249 addetti	66,0
250 addetti e più	67,2
<b>Pordenone</b>	<b>71,6</b>
Udine	60,4
<b>Totale</b>	<b>64,9</b>

% del fatturato  
riconducibile  
alle attività di subfornitura



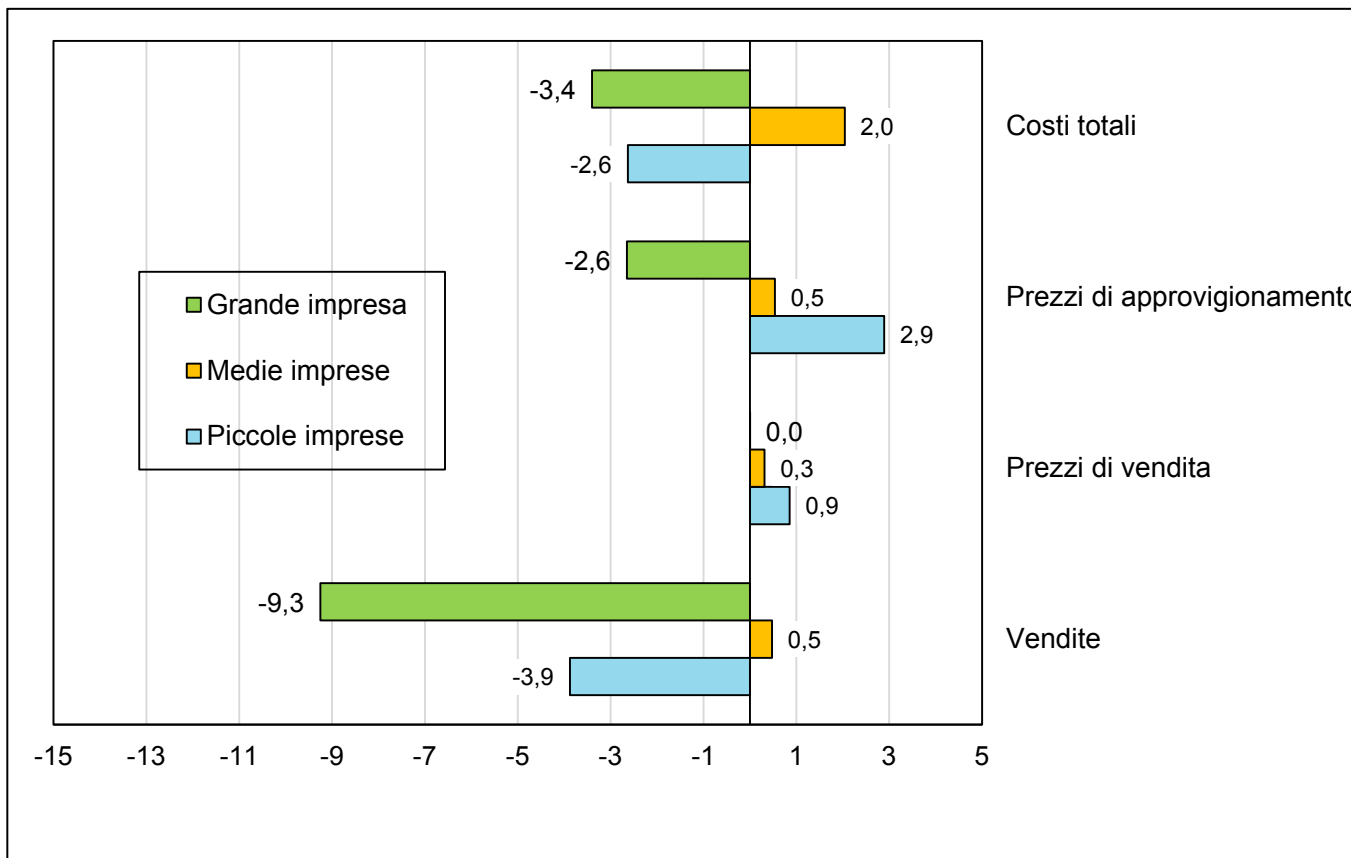
# Costruzioni: congiuntura nel 1° trimestre 2020 (per classe dimensionale dell'impresa)



Andamento tendenziale:  
variazione %  
rispetto al  
primo trimestre 2019



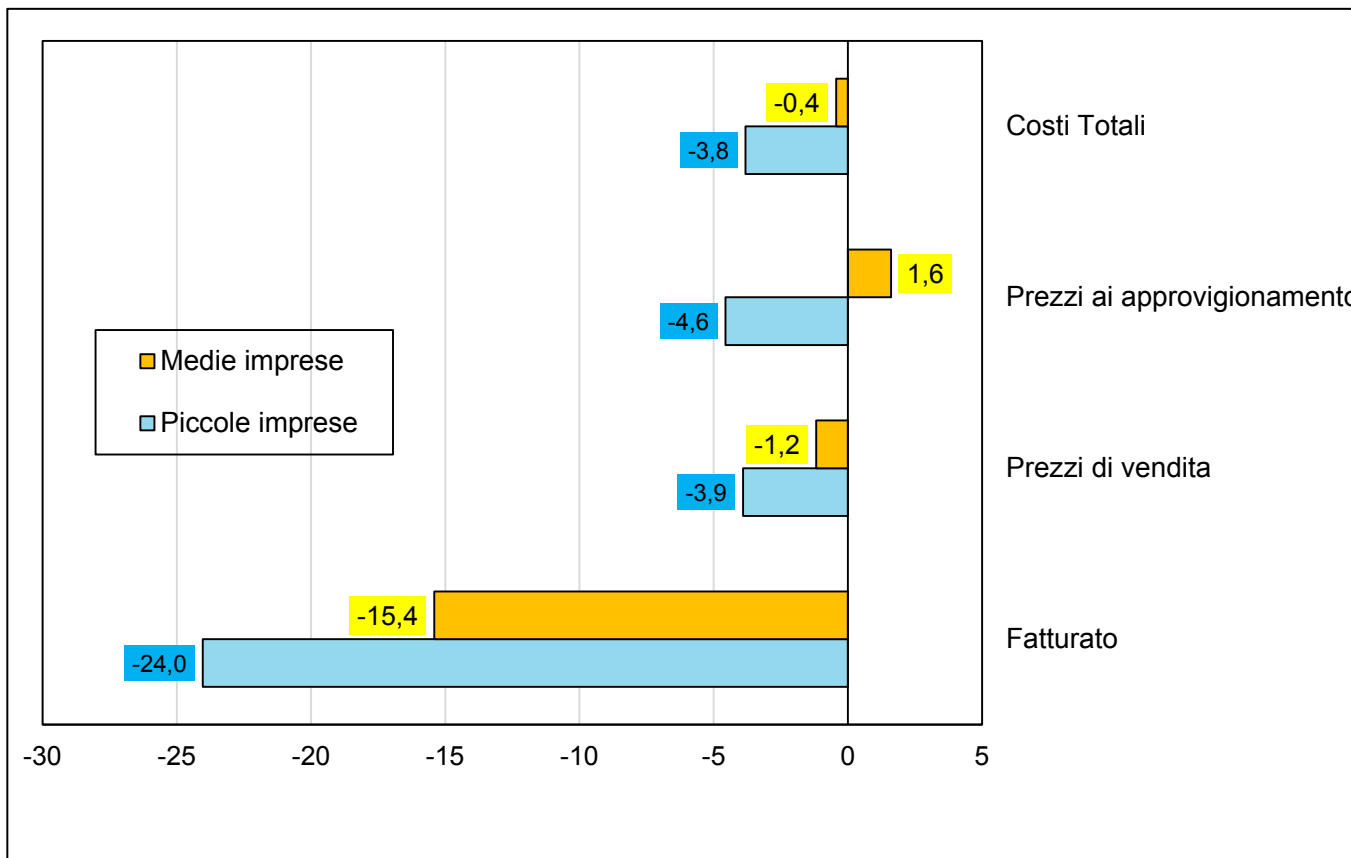
# Commercio: vendite e prezzi di vendita nel 1° trimestre 2020 (per classe dimensionale dell'impresa)



**Andamento tendenziale:  
variazione %  
rispetto al  
primo trimestre 2019**



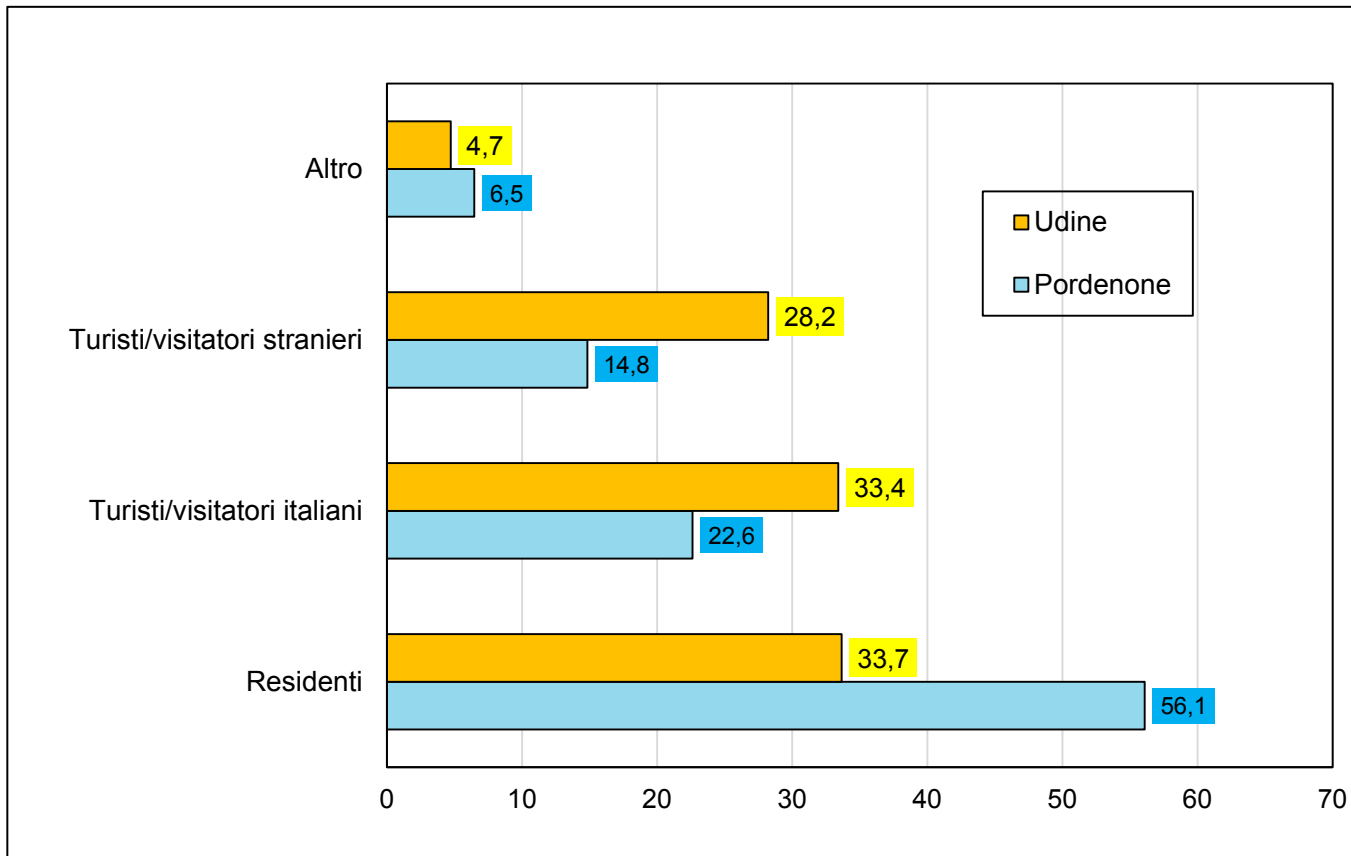
# Servizi di Ospitalità: congiuntura nel 1° trimestre 2020 (per classe dimensionale dell'impresa)



Andamento tendenziale:  
variazione %  
rispetto al  
primo trimestre 2019



## Servizi di Ospitalità: quote di fatturato imputabili alle categorie di clienti



Molto significativa  
la quota determinata  
dal turismo:

in particolare  
per le imprese di Udine  
il 61,5% del fatturato  
va ascritto  
alla spese dei turisti  
(sia italiani, sia stranieri)



## Il confronto con altre economie locali. Manifattura (variazioni tendenziali)

	Pordenone- Udine	Veneto	Lombardia
Produzione	<b>-9,2</b>	<b>-7,6</b>	<b>-10,1</b>
Ordini interni	<b>-7,3</b>	<b>-8,0</b>	<b>-8,7</b>
Ordini esteri	<b>-7,9</b>	<b>-5,7</b>	<b>-4,0</b>
Fatturato	<b>-9,0</b>	<b>-7,5</b>	<b>-8,2</b>
Tasso utilizzo degli impianti	62,6	63%	66%





## Pordenone-Udine: Previsioni per il 2° trimestre 2020

	In aumento (oltre il 5%)	In lieve aumento (tra +2% e +5%)	Stabile (tra +2% e - 2%)	In lieve diminuzione (tra -2% e - 5%)	In diminuzione (oltre il -5%)
Manifattura (produzione)	7,2	4,0	19,7	12,2	56,8
<i>di cui Subfornitura (produzione)</i>	3,4	6,3	17,6	12,5	60,3
Costruzioni (commesse)	4,7	15,8	30,1	12,7	36,7
Commercio (vendite)	6,6	7,9	23,5	9,2	52,8
Servizi di Ospitalità (vendite)	5,1	5,1	6,4	4,8	78,6



## Prospettive per l'economia italiana nel 2020-2021

	2019	2020	2021
Prodotto Interno Lordo	+0,3	<b>-8,3</b>	+4,6
<i>Importazioni di beni e servizi</i>	<b>-0,4</b>	<b>-14,4</b>	+7,8
<i>Esportazioni di beni e servizi</i>	+1,2	<b>-13,9</b>	+7,9
Spesa delle famiglie	+0,4	-8,7	+5,0
Investimenti fissi lordi	+1,4	<b>-12,5</b>	+6,3
Unità di lavoro	+0,3	<b>-9,6</b>	+10,2
Tasso di disoccupazione	10%	9,6%	10,2%
Commercio mondiale in volume	+1,1	<b>-11,0</b>	+7,5
PIL Mondo	+2,9	<b>-3,5</b>	+5,2

Fonte: Istat, 8 giugno 2020



# Rapporto redatto da

- **Maria Cappello, Mario Passon**

## Grafica e impaginazione

- **Giovanni Mambrini**

Si autorizza la riproduzione, la diffusione e l'utilizzazione della presente pubblicazione a condizione di citarne la fonte.

Approfondimenti e domande sui contenuti del report possono essere richiesti a [statistica@ud.camcom.it](mailto:statistica@ud.camcom.it) o telefonando al numero **0432 273200 273219**.

Documento pubblicato nei siti [www.ud.camcom.it](http://www.ud.camcom.it) e [www.pn.camcom.it](http://www.pn.camcom.it)